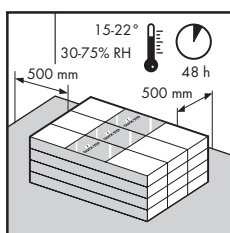
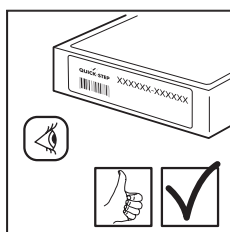


A megfelelő eredmények elérése érdekében javasolt minden félnek pontosan követnie az alábbi utasításokat. Mindig követni kell a padlóbeépítésre vonatkozó országos előírásokat. Győződjön meg arról, hogy a padló használója rendelkezik ezen dokumentum egy példányával.

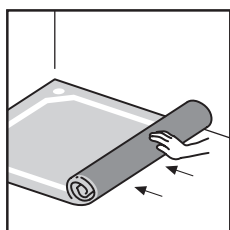
1. ELŐKÉSZÍTÉS


1a

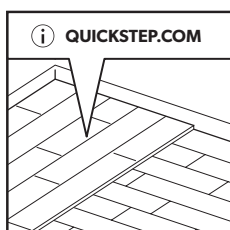
Hagyja a deszkákat 48 órán át akklimatizálódni a bontatlan csomagolásban, szobahőmérsékleten, annak a helyiségnek a közepén, ahova a padlót elhelyezik. Az ideális körülmények: 15–22 °C hőmérséklet és 30–75% relatív páratartalom. Ha a relatív páratartalom a 30–75%-os tartományon kívülre esik, erősen javasolt az akklimatizálódást 1 hétként bontott csomagolás mellett folytatni.


1b

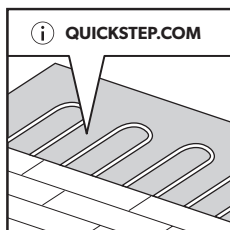
A Quick-Step laminált padlók több különböző formában, dekorációban és minőségben érhetők el. A beépítés előtt győződjön meg arról, hogy a megrendelt padlót kapta kézhez. Hasznos lehet a nyugtával együtt a termékek címkéjét is megtartani.


2

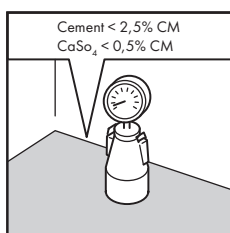
Elsőként távolítsa el minden nedvességáteresztő padlóborítást (szőnyeg, filc stb.). A nedvességszigetelő borításokat (PVC, linóleum, VCT stb.) nem kell eltávolítani. Mindig használjon páraálló alátétet. Javasoljuk a Quick-Step alátét használatát. A padló elmozdulásának elkerülése érdekében a nedvességszigetelő borításokra (PVC, linóleum, VCT stb.) le kell fektetni egy páraálló membránt (vagy egy különálló polietilén fóliát).


3

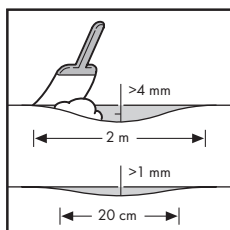
FA ALPADLÓ: Először távolítsa el minden padlóborítást. Nem lehetnek penészesedésre és/vagy rovarfertőzésre utaló nyomok. Győződjön meg róla, hogy az alpadló vízszintes és egyenletes. Szögelje vagy csavarozza le a laza részeket. Ha a fa alpadló egyenletes (nincs rajta 2 mm-nél nagyobb egyenetlenség 1 méteren belül), bármilyen QS alátétet fektethet. Ha a fa alpadló nem egyenletes, hanem 2 és 4 mm közötti egyenetlenségek találhatók rajta 2 méteren belül (a fa alpadló deszkáinak vetemedései miatt), használja a QS Thermolevel alátétet. Ha a fa alpadló nem egyenletes, hanem 4 mm-nél nagyobb egyenetlenségek vannak rajta 2 méteren belül, aljzatkiegyenlítő anyagot vagy alátétet, és egy rétegelt lemezből vagy OSB-ből készült kiegyenlítő padlót kell fektetni. Az új padlót a meglévő alpadlóhoz képest 90 fokban elforgatva fektesse le. A deszkapadló alatti üregeknek megfelelő szellőzéssel kell rendelkezniük. Távolítsa el minden akadályt, és gondoskodjon róla, hogy a szellőzés elégséges legyen (négyzetméterenként legalább 4 cm²-nyi szellőzőnyílás szükséges). A fa nedvességtartalma nem lépheti túl a 10%-ot.


4

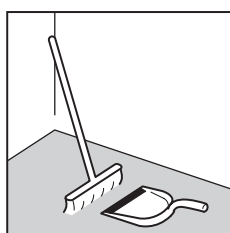
Padlófűtés vagy -hűtés esetén további szempontokat is figyelembe kell venni. Egészségügyi és biztonsági okokból, valamint a Quick-Step laminált padlóval való problémák elkerülése érdekében a padlófelület maximális hőmérséklete nem lépheti túl a 27°C-ot. További információért látogasson el a www.quick-step.com webhelyre.


5

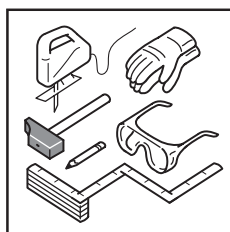
Az alpadló nedvességtartalma cementkötésű padlók esetén nem haladhatja meg a 2,5% kombinált nedvességtartalmat és 75% relatív páratartalmat, anhidridkötésű padló esetén pedig a 0,5% kombinált nedvesség- és 50% relatív páratartalmat. Padlófűtés esetén az elvárt értékek az 1,5% kombinált nedvesség- és 60% relatív páratartalom, illetve a 0,3% kombinált nedvesség- és 40% relatív páratartalom. Mindig mérje meg, jegyezze fel és őrizze meg a nedvességtartalommal kapcsolatos értékeket. Az új cementkötésű padlóknak 4 cm vastagságig centiméterenként legalább 1 hétig kell száradniuk. A 4 cm-nél vastagabb padlók kétszer ennyi száradási időt igényelnek. Egy 6 cm vastag beton alpadlónak például legalább 8 hétig kell száradnia. A nedvességtartalmat folyamatosan kell mérni, és az eredményeket meg kell őrizni.


6

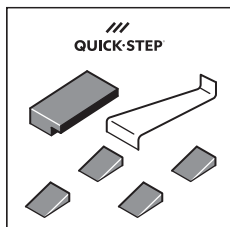
Győződjön meg róla, hogy az alpadló vízszintes és egyenletes. A 2 méteren belül előforduló, 4 mm-nél nagyobb egyenlenségeket ki kell egyenlíteni. Ugyanez érvényes a 20 cm-en belül, előforduló 1 mm-nél nagyobb egyenlenségekre is.


7

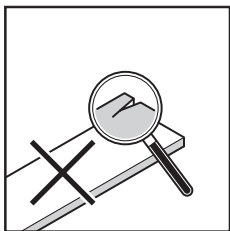
Miután ellenőrizte az alpadló egyenlenségeit, gondosan porszívózza fel a teljes felületet. Győződjön meg róla, hogy a padló alapja egyenletes, tiszta, stabil és száraz. A nyikorgás megelőzése érdekében csavarokkal rögzítse a laza faforgácslapokat, OSB-ket, farostlemezeket és fadesszkákat.


8

A laminált padló beszereléséhez a következő szerszámokra van szükség: kalapács, fűrész (lombfűrész, kézi körfűrész, kézfűrész vagy keresztvágó fűrész), szájmasc (a fűrészeléshez), ceruza, mérőszalag, védőszemüveg és kesztyűk.


9

A következő kiegészítőkre is szükség van: beszerelőkészlet (az Uniclic összepattintó-rendszerhez való húzóvas, távtartók és ütőfa), alátétrendszer (használgon olyan alátétet, amely stabil alapot biztosít a padlónak, például Quick-Step Unisound alátétet) és megfelelő karbantartó termékek. A nem a Quick-Stephez tartozó kiegészítők használata károsíthatja a Quick-Step padlókat. Ilyen esetekben a Quick-Step által vállalt garancia érvényét veszti. Ezért javasoljuk, hogy kizárólag Quick-Step-kiegészítőket használjon, mivel ezek kifejezetten a Quick-Step panelekkel együtt való használatra lettek tervezve és tesztelve.

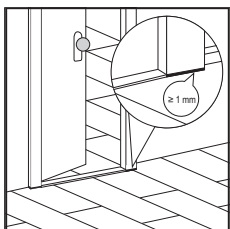


10

A beszerelés előtt és közben ellenőrizzen minden egyes panelt. A hibás paneleket soha ne használja fel. A parkettapanelek beépítése azok elfogadását jelenti, így esetükben nem fogadunk el reklamációt.

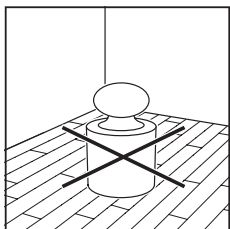
11

Vizsgálja meg, hogy az előző szegélyléceket el lehet-e távolítani. Meghagyhatja a szegélyléceket, és befejezheti a padlót Quick-Step profilokkal, vagy lefedheti a meglévő szegélyléceket a Quick-Step fedő szegélyléccel.



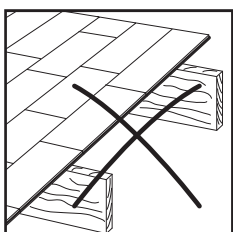
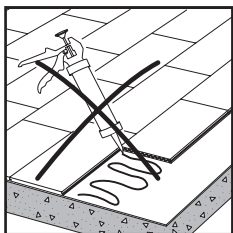
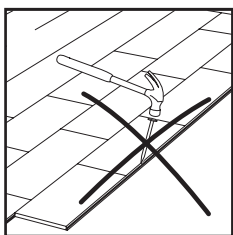
12

Ellenőrizze, hogy az ajtók megfelelően nyílnak és csukódnak-e a padló és az alátét felhelyezése után.



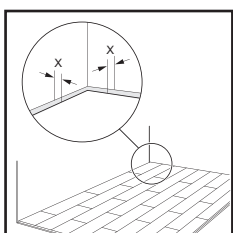
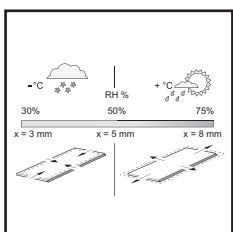
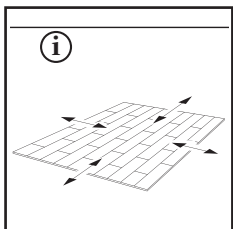
13

Először a konyhai főzőszigeteket és egyéb nehéz tárgyakat helyezze el, és ne helyezze azokat a laminált padlóra. Az illesztések szétnyílásának és a deszkák különválásának elkerülése érdekében a laminált padlónak el kell tudnia mozdulni a nehéz tárgyak körül.



14

A Quick-Step laminált padló úszópadlós beépítésre lett tervezve, hogy természetesen tágulhasson és húzódhasson össze, ahogy változik a hőmérséklet és a páratartalom. Ha ki szeretné aknázni az úszópadlós beépítés előnyeit, és el szeretné kerülni az esetleges hézagok és nyikorgás kialakulását, soha ne rögzítse a padlót szögekkel, csavarokkal vagy szilikonnal.



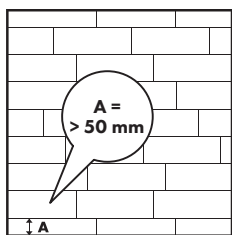
15

A Quick-Step laminált padlók nagyrészt természetes fából készülnek, amelyek természetes módon tágulnak és húzódnak össze a relatív páratartalom változásainak hatására. A beépített padlók méretbeli változásai szélességben és hosszúságban nagyjából aránytartók lesznek. 20 °C hőmérséklet és 40–60%-os relatív páratartalom esetén a mozgás minimális. A legyártott és kiszállított Quick-Step laminált padlók nedvességtartalma jól bírja a 30–60% közötti relatív páratartalmat. Száraz éghajlaton, például az északi telek során a relatív páratartalom 30% alá eshet, nyáron pedig 70% fölé emelkedhet. Ez mozgást eredményez a padló anyagában. Annak érdekében, hogy ennek a természetes mozgásnak elég helye legyen, valamint az illesztések lehetséges kinyílása, a nyikorgás stb. elkerülése érdekében a beépítés közben mindig hagyjon átlagosan 5 mm-es tágulási hézagot a falak, küszöbök, lépcsők, csövek stb. mellett. Használja a beszerelőkészletben található távtartókat a megfelelő hézagok kialakításához. Télen, alacsony relatív páratartalom mellett történő beépítéskor a hézagok mérete 3 mm-re csökkenthető, mivel alacsony páratartalom mellett a padlópanelek összehúzódnak, magas relatív páratartalom mellett történő beépítéskor pedig 8 mm-re növelhető, mert a padlópanelek kitágulnak. A hézagokat szabadon kell hagyni, és NEM szabad kitölteni semmilyen tömítőanyaggal, szilikonnal vagy ragasztóanyaggal. Soha ne rögzítse a padlót szögekkel, ragasztóval, csavarokkal vagy bármilyen egyéb módon.

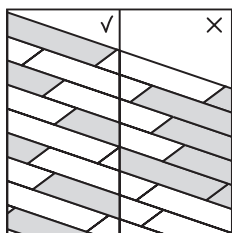
2. BEÉPÍTÉS

A Hydroseal technológiájú padlók a beszerelés után vízállóak. Az utasítások pontos követésével a padló fürdőszobai, konyhai, mosószobai és előszobai használatra is alkalmas. A panelek nem alkalmasak a nedves helyeken, például medencék körül, szaunákban vagy beépített lefolyókkal rendelkező helyiségekben, például zuhanyzóban való használatra. A vízállóságra vonatkozó utasítások nem felelnek meg a nedves helyiségekre vonatkozó nemzeti előírásoknak.

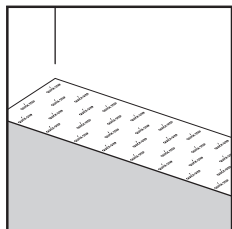
Az Uniclic panelekkel Ön döntheti el, honnan kezdi el a beépítést. Gondolja át, hogyan lesz a legegyszerűbb beépíteni a padlót. A beépítést jobbkezes módszerrel, balról jobbra fogjuk bemutatni. Ha szeretné, haladhat a másik irányba is.


1

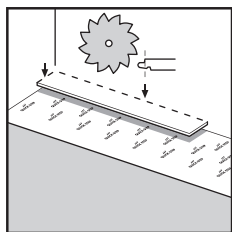
A kezdés előtt gondosan mérje meg a helyiség szélességét és hosszát, hogy pontosan meg tudja tervezni a legkiegyensúlyozottabb hatást keltő padlómintát. Ez fontos szempont a dekorációs mozaiklapok beszerelésekor. A méréssel arról is gondoskodhat, hogy az utolsó sor ne legyen túl keskeny. Ha az utolsó sor 50 mm-nél keskenyebbnek bizonyul, akkor az egyszerűbb elhelyezés érdekében érdemes levágni az első sor deszkáinak hosszából.


2

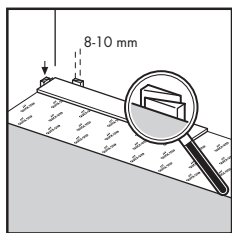
A beszerelés során ügyeljen a panelek megfelelő váltogatására, hogy ne kerüljön egymás mellé túl sok egyforma világos vagy sötét panel.


3

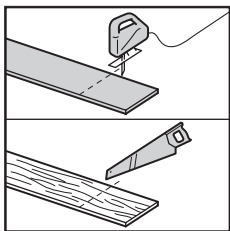
Először fektesse le az alátétet a teljes szélességben, fokozatosan haladva. Az alátétek használata nagyon fontos, mert ezekkel simíthatók el a padlóalap egyenetlenségei. A különleges kialakítású Quick-Step alátétek nedvességálló, szigetelő, hangcsökkentő és szintkiegyenlítő tulajdonságokkal is rendelkeznek. A sima felszín megkönnyíti a laminált padló lefektetését, és biztosítja a későbbi széles körű bővíthetőséget. A Quick-Step alátétekről és lefektetésük menetéről az alátétek csomagolásáról vagy a forgalmazótól tudhat meg többet.


4

Az első sort kezdje egy teljes deszkával. Először fűrészelje le a nyelveket a rövid és a hosszú oldalon is.

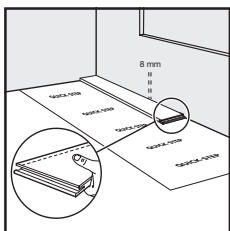

5

Helyezze a deszkát a lefűrészelt oldalaival a falak felé. Helyezzen a beszerelési csomagból távtartókat deszkák és a fal közé. Ezzel lehet biztosítani, hogy a táglási hézagok elég nagyok, 8–10 milliméteresek legyenek.



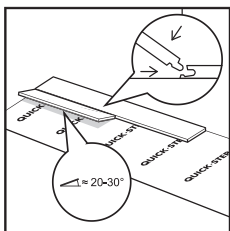
6

Természetesen a többi panelt is le kell fűrészelni. Ahhoz, hogy a levágás pontos legyen, a padlólapoknak a lombfűrészszel, szablyafűrészszel vagy kézi körfűrészszel való vágásukkor a mintás oldalukkal lefelé, kézi vagy keresztvágó fűrész használatakor pedig mintával felfelé kell nézniük. Ügyeljen arra, hogy az egymás melletti sorokban soha ne legyenek egy vonalban a panelek végillesztései.



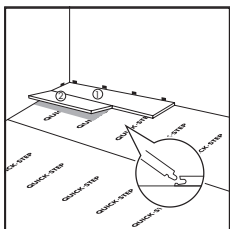
7

Kezdjen az első deszkával, amely a sarokba lesz beépítve. Fűrészelve le a pattintásos profilt a deszka rövid és hosszú oldaláról. A többi, első sorba (de nem a sarokba) kerülő deszka közvetlenül a falhoz illeszkedő hosszú oldaláról távolítsa el a pattintásos profilt. Minden deszka minden falhoz illeszkedő oldaláról el kell távolítani a pattintásos profilt, hogy ki lehessen alakítani a szükséges tágulási hézagot.



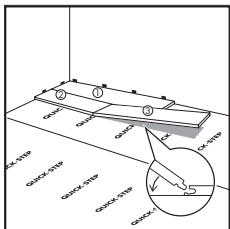
8

Annak érdekében, hogy egyszerűbb legyen a dolga, az első 3 sort a faltól távolabb illessze össze, így rá tud ülni a deszkákra az összeillesztés közben. Ezután csúsztassa az első 3 sort a kívánt helyre a fal mellé úgy, hogy a távtartók is a helyükön vannak. Fogjon egy vékony kötelet és tartsa a beépített deszkák mellé, hogy le tudja ellenőrizni és be tudja állítani az első 3 sor egyenességét. A beépítés során ajánlott többször is ellenőrizni, hogy a beépített deszkák egyenesen vannak-e lefektetve. Ne felejtse el távtartókat használni, hogy körben mindenhol meglegyen a 8 mm-es tágulási hézag.

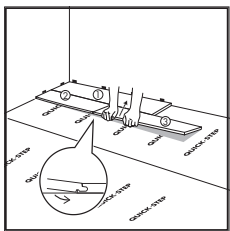


9a

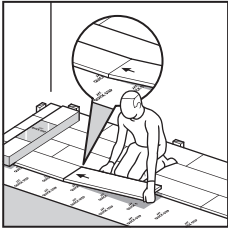
Az Uniclic egyedi tulajdonsága, hogy a deszkák két különböző módon is beszerelhetők. „A” módszer (szög-szög): Először forgassa el a beépítendő deszka rövid oldalát, hogy beleilleszkedjen a már beépített deszka rövid oldalába. Ezután emelje meg az újonnan beépített deszkát 20-30°-os szögbe. Ezzel a sor előzőleg beépített deszkáját is meg fogja emelni, mert a rövid végeik már csatlakoztatva vannak. Helyezze MINDKÉT kezét az illesztés közelébe az ábrán látható módon, és húzza a deszka hosszú oldalát maga felé. A panelek össze fognak pattanni. Választhat, hogy a nyelvet illeszti bele a horonyba, vagy a hornyot illeszti rá a nyelvre. A nyelvet a horonyba helyezni a leggyakoribb és legegyszerűbb megoldás.



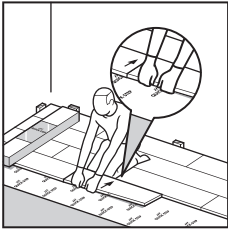
9b



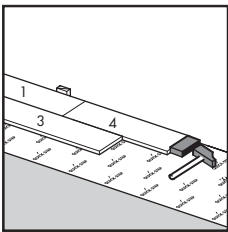
9c



9d

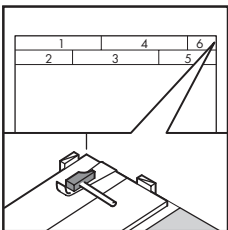


9e



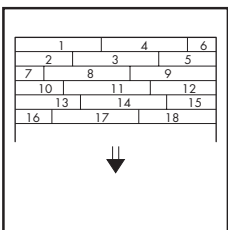
10

„B” módszer: Az Uniclic rendszerrel a panelek emelés nélkül is egymásba illeszthetők. Ehhez a különleges Uniclic ütőfára van szükség. A deszkákat nem szabad egyetlen ütéssel egymásba illeszteni. A panelek sérülésének elkerülése érdekében fokozatosan kell őket egymásba koppintani.



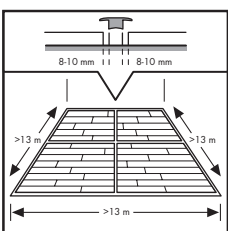
11

Azokon a helyeken, ahol túl nehéz lenne az Uniclic deszkákat az ütőfával beszerelni (például falak tövében), a húzóvas és egy kalapács használatával is összekoppinthatja őket.



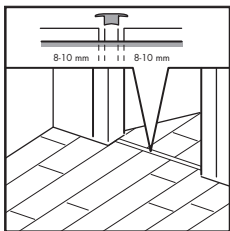
12

Folytassa a beszerelést ugyanígy a helyiség végéig.



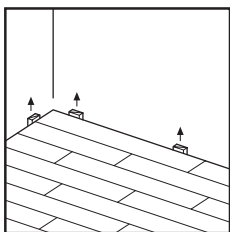
13

13 méternél szélesebb vagy hosszabb helyiségek esetén egy közbelső táglási hézagra is szükség van. A táglulás és összehúzódnás lineáris, tehát minél nagyobb a felület, a szélein annál nagyobboknak kell lennie a táglási térnek.



14

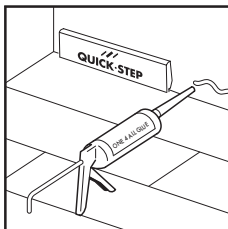
A helyiség páratartalma az évszakoktól függően változhat, ezért nagyon fontos, hogy a padló megfelelően tudjon tágulni és összehúzódni. Ezért ügyeljen arra, hogy legalább 8–10 milliméteres tágulási hézagokat hagyjon a padló minden oldala mentén, a csövek körül, a küszöböknel és az ajtók alatt. A tágulási hézagok az alpadlóhoz csatlakoztatott szegélylécekkel eltakarhatók. A különböző helyiségek között (például ajtók alatt) kötelező tágulási hézagokat hagyni. Általában a T, L vagy U alakú szobákban is be kell építeni egy tágulási hézagot. Ha kétségei vannak, lépjen kapcsolatba a Quick-Step műszaki részlegével.



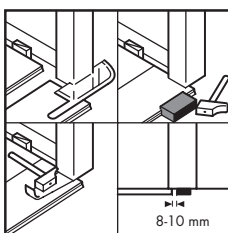
15

Távolítsa el az összes távtartót.

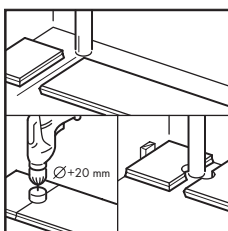
3. BEFEJEZÉS


1

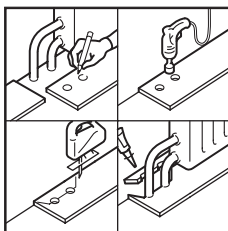
Helyezze el a szegélylécet a fal mentén. Soha ne csatlakoztassa a szegélyléceket a padlóhoz. Így a padlónak a szegélyléc alatt lesz helye tágulni és összehúzódni.


2

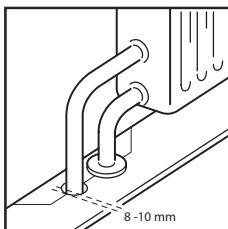
A panelek fűrészelésekor ügyeljen arra, hogy az ajtó alatti tágulási hézag legalább 10 mm legyen. Ha nem tudja felemelni a panelt, használja az ütőfát vagy a húzóvasat és egy kalapácsot a panelek összekoppintásához, amikor azok a padlón fekszenek.


3

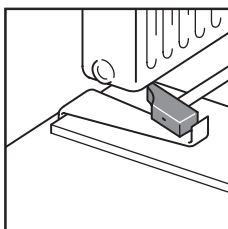
Az olyan sorokban, ahol csövek találhatók, ügyeljen arra, hogy a csövek pontosan két panel rövid oldalainak illesztésénél legyenek. Fogjon egy fúrófejet, amelynek átmérője 20 mm-rel nagyobb, mint a cső átmérője. Pattintsa össze a paneleket a rövid oldalaiknál, és fúrjon beléjük egy lyukat úgy, hogy annak középpontja a két panel illesztésénél legyen. Ezután beszerelheti a paneleket.


4

Az olyan sorokban, ahol két cső található, kövesse a következő lépéseket: 1. Mérje le, hol fogják a csövek keresztezni a deszkát. Ne felejtse el helyet hagyni a tágulási hézagoknak. 2. Fogjon egy fúrófejet, amely a csövek átmérőjénél (a tágulási hézag miatt) 20 mm-rel nagyobb. Fúrja át a panelt ott, ahol a csövek keresztezni fogják. 3. Bővítse ki a lyukakat a panel széléig. 4. Helyezze a panelt a csövek köré. 5. Fogjon egy másik panelt, és fűrészljen ki belőle egy darabot, amely pontosan illik a másik lapból hiányzó részbe, majd ragassza be ezt a darabot faragasztóval.


5

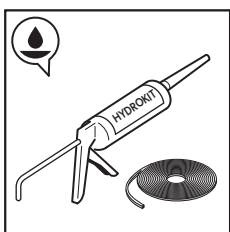
A csövek körüli tökéletes takaráshoz használjon Quick-Step csőtakarókat.


6

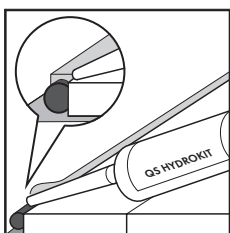
Azokon a helyeken, ahol nehéz lenne a deszkákat az ütőfával beszerelni (például radiátorok alatt), a húzóvas és egy kalapács használatával is összekoppinthatja őket.

3. BEFEJÉZÉS FÜRDŐSZOBÁKBAN, KONYHÁKBAN, MOSÓSZOBÁKBAN, ELŐSZOBÁKBAN ÉS HASONLÓ HELYSÉGEKBEN

Ha betartja a beépítési útmutató utasításait, azzal megelőzheti a víz behatolását a padló széléinél és a laminált padló egyéb problémáit. Az utasítások pontos követésével a padló fürdőszobai, konyhai, mosószobai és előszobai használatra is alkalmas. A vízálló panelek nem alkalmasak a nedves helyeken, például medencék körül vagy szaunákban, illetve a beépített lefolyókkal rendelkező helyiségekben, például zuhanyzóknak való használatra. A vízállóságra vonatkozó utasítások nem felelnek meg a nedves helyiségekre vonatkozó nemzeti előírásoknak.

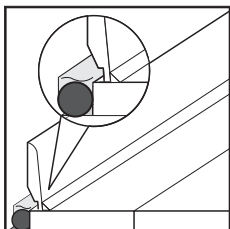


A vízállóságot biztosító befejező lépésekhez használjon elasztikus, vízálló, átlátszó pasztát (QS HydroKit) és habszalagot (NEFOAMSTRIP).



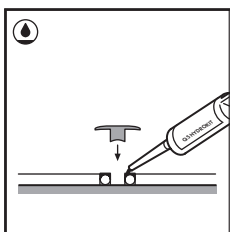
1

A szél menti tágulási hézagok szigetelése 8–10 mm-nyi tömöríthető polietilén hab és a rugalmas és vízálló Quick-Step HydroKit használatával lehetséges. Nyomja a PE-habot a tágulási hézagokba, és tartsa a Quick-Step HydroKitet kissé megdőntve a Quick-Step padló irányába.



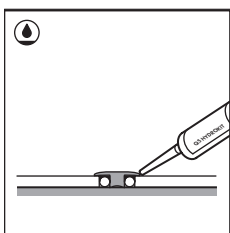
2

Helyezze el és rögzítse a szegélyléceket a Quick-Step One4all ragasztóval. A víz beszivárgásának megelőzése érdekében adagolja a rugalmas HydroKitet a szegélylécek és a padló közé. Az olyan helyeken, ahol nem lehet profilokat vagy szegélyléceket lefektetni, a tágulási hézagokat töltsé ki elasztikus pasztával (Quick-Step készlet). Tipp: Annak érdekében, hogy kevesebbet kelljen takarítani, érdemes a rugalmas HydroKit alkalmazása előtt egy ragasztószalagot végighúzni a padlón. Ez a szalag a HydroKit alkalmazása után azonnal eltávolítható. A kifolyt HydroKit szárazon könnyedén feltakarítható.



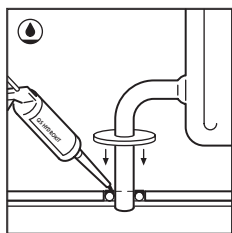
3

Rögzítse az Incizo alaprofilat a padlóalaphoz a Quick-Step One4all ragasztóval és/vagy csavarokkal. Nyomjon rugalmas HydroKitet a tágulási hézagban található rugalmas PE-habra.



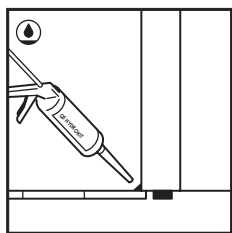
4

Tolja az Incizo profilt az alaprofilba és a nedves HydroKitbe.



5

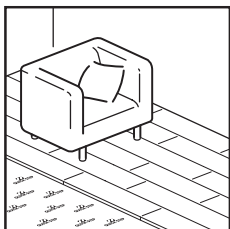
A csövek körüli tökéletes takaráshoz használjon Quick-Step csótakarókat és elasztikus, vízálló és átlátszó Quick-Step HydroKitet a PE-hab tetején. Ezután helyezze el a csótakarót, és nyomjon HydroKitet a csótakaró és a csövek köré. Ez elejét veszi bármilyen vízszivárgásnak.



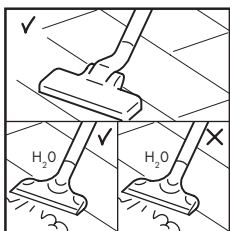
6

A padló szegélyei körüli fokozott vízvédelem és a víz panelek alá hatolásának megakadályozása érdekében alkalmazza a rugalmas Quick-Step Hydrokitet a fal tövéknél, a küszöbökknél, az ajtókereteknél, a csótakaróknál stb.

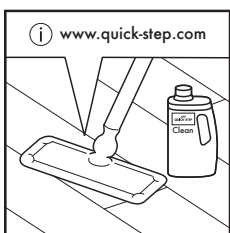
4. KARBANTARTÁS


1

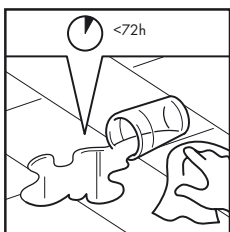
A padlón a lefektetés közben és közvetlenül utána is közlekedhet. Gondoskodjon róla, hogy a helyiség páratartalma mindig legalább 30% legyen. Szükség esetén használjon párasítót.


2

- a. A száraz tisztításhoz javasoljuk egy Quick-Step felmosó vagy porszívó használatát. Ügyeljen rá, hogy a porszívónak puha kerekei és speciális parkettakefeje is legyen, amelyek nem karcolják meg a padlót.
- b. Az Impressive, Impressive Ultra, Signature és Majestic termékcsalád padlón használhat gőztisztítót, feltéve, hogy a padlót közvetlenül nem éri gőz. A gőznyílásra ezért mindig megfelelő szövetanyagot kell helyezni, amely biztosítja a hő és a gőz egyenletes elosztását. Szintén fontos ügyelni arra, hogy ne tartsa túl sokáig egy helyben a berendezést, és hogy a padlót a deszkák hosszabb oldalával párhuzamosan tisztítsa.
- c. Az Eligna / Classic termékcsalád esetében a gőztisztítók használata nem ajánlott.

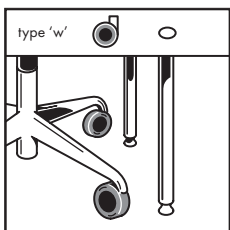

3

Az enyhén nyirkos és nedves tisztítást a Quick-Step karbantartókészlet használatával ajánljuk végezni (lásd az utasításokat). Fontos tudni, hogy az egyéb tisztítótermékek sérüléseket okozhatnak a padlón. A padló tisztításához és ápolásához kapcsolódó további információért látogasson el a www.Quick-Step.com webhelyre. Ha kereskedelmi célú környezetben vagy projektekben használja a padlót, a Quick-Step műszaki részlegétől kérhet az adott felhasználási területre vonatkozó tisztítási útmutatást.

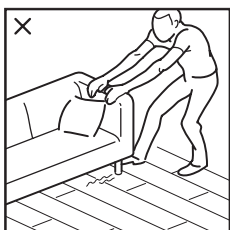

4

Minden víznyomot 72 órán belül fel kell tisztítani.

*Az Eligna / Classic termékcsalád esetében: 24 órán belül távolítsa el a vizet.


5

Védje a bútorok és székek lábait. A föld, víz és homok behordásának megelőzése érdekében helyezzen az ajtóba egy megfelelő lábtörlőt. Használjon olyan (irodai) székeket, amelyeknek a puha kerekei alkalmasak a laminált padlón való használatra és/vagy terítsen le egy megfelelő asztalszőnyeget.



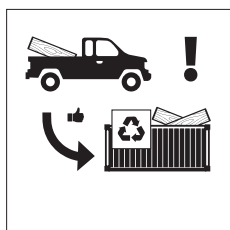
6

Soha ne húzzon végig tárgyakat a padlón, hanem emelje fel őket.

7

A laminált padló sima felülete nem tartja meg a földet és a port. A makacs szennyeződésekét óvatosan, acetonnal vagy körömlakklemosóval távolítsa el. Soha ne használjon súrolószereket! Soha ne vigyen fel a padlóra viasz- vagy lakkbevonatokat.

5. ÚJRAHASZNOSÍTÁS



1

A beépítéskor keletkező hulladékot vagy a szétszerelt padlót engedéllyel rendelkező hulladékgyűjtőben vagy újrahasznosító központban adhatja le nem veszélyes kezelt faanyagként.